

COPYRIGHT © Hangzhou EZVIZ Software Co., Ltd. ALL RIGHTS RESERVED.

Any and all information, including, among others, wordings, pictures, graphs are the properties of Hangzhou EZVIZ Software Co., Ltd. (hereinafter referred to as "EZVIZ"). This user manual (hereinafter referred to as "the Manual") cannot be reproduced, changed, translated, or distributed, partially or wholly, by any means, without the prior written permission of EZVIZ. Unless otherwise stipulated, EZVIZ does not make any warranties, guarantees or representations, express or implied, regarding to the Manual.


About this Manual

The Manual includes instructions for using and managing the product. Pictures, charts, images and all other information hereinafter are for description and explanation only. The information contained in the Manual is subject to change, without notice, due to firmware updates or other reasons. Please find the latest version in the EZVIZ™ website (<http://www.ezviz.com>).

Revision Record

New release – January, 2022

Trademarks Acknowledgement

EZVIZ™, ™, and other EZVIZ's trademarks and logos are the properties of EZVIZ in various jurisdictions. Other trademarks and logos mentioned below are the properties of their respective owners.

Legal Disclaimer

TO THE MAXIMUM EXTENT PERMITTED BY APPLICABLE LAW, THE PRODUCT DESCRIBED, WITH ITS HARDWARE, SOFTWARE AND FIRMWARE, IS PROVIDED "AS IS", WITH ALL FAULTS AND ERRORS, AND EZVIZ MAKES NO WARRANTIES, EXPRESS OR IMPLIED, INCLUDING WITHOUT LIMITATION, MERCHANTABILITY, SATISFACTORY QUALITY, FITNESS FOR A PARTICULAR PURPOSE, AND NON-INFRINGEMENT OF THIRD PARTY. IN NO EVENT WILL EZVIZ, ITS DIRECTORS, OFFICERS, EMPLOYEES, OR AGENTS BE LIABLE TO YOU FOR ANY SPECIAL, CONSEQUENTIAL, INCIDENTAL, OR INDIRECT DAMAGES, INCLUDING, AMONG OTHERS, DAMAGES FOR LOSS OF BUSINESS PROFITS, BUSINESS INTERRUPTION, OR LOSS OF DATA OR DOCUMENTATION, IN CONNECTION WITH THE USE OF THIS PRODUCT, EVEN IF EZVIZ HAS BEEN ADVISED OF THE POSSIBILITY OF SUCH DAMAGES.

TO THE MAXIMUM EXTENT PERMITTED BY APPLICABLE LAW, IN NO EVENT SHALL EZVIZ'S TOTAL LIABILITY FOR ALL DAMAGES EXCEED THE ORIGINAL PURCHASE PRICE OF THE PRODUCT.

EZVIZ DOES NOT UNDERTAKE ANY LIABILITY FOR PERSONAL INJURY OR PROPERTY DAMAGE AS THE RESULT OF PRODUCT INTERRUPTION OR SERVICE TERMINATION CAUSED BY: A) IMPROPER INSTALLATION OR USAGE OTHER THAN AS REQUESTED; B) THE PROTECTION OF NATIONAL OR PUBLIC INTERESTS; C) FORCE MAJEURE; D) YOURSELF OR THE THIRD PARTY, INCLUDING WITHOUT LIMITATION, USING ANY THIRD PARTY'S PRODUCTS, SOFTWARE, APPLICATIONS, AND AMONG OTHERS.

REGARDING TO THE PRODUCT WITH INTERNET ACCESS, THE USE OF PRODUCT SHALL BE WHOLLY AT YOUR OWN RISKS. EZVIZ SHALL NOT TAKE ANY RESPONSIBILITIES FOR ABNORMAL OPERATION, PRIVACY LEAKAGE OR OTHER DAMAGES RESULTING FROM CYBER ATTACK, HACKER ATTACK, VIRUS INSPECTION, OR OTHER INTERNET SECURITY RISKS; HOWEVER, EZVIZ WILL PROVIDE TIMELY TECHNICAL SUPPORT IF REQUIRED. SURVEILLANCE LAWS AND DATA PROTECTION LAWS VARY BY JURISDICTION. PLEASE CHECK ALL RELEVANT LAWS IN YOUR JURISDICTION BEFORE USING THIS PRODUCT IN ORDER TO ENSURE THAT YOUR USE CONFORMS TO THE APPLICABLE LAW. EZVIZ SHALL NOT BE LIABLE IN THE EVENT THAT THIS PRODUCT IS USED WITH ILLEGITIMATE PURPOSES.

IN THE EVENT OF ANY CONFLICTS BETWEEN THE ABOVE AND THE APPLICABLE LAW, THE LATTER PREVAILS.

Daftar Isi

Gambaran Umum	1
1. Isi Kemasan.....	1
2. Informasi Dasar.....	1
Pengaturan	2
1. Dapatkan Apl EZVIZ	2
2. Nyalakan Monitor Suhu & Kelembapan.	2
3. Tambahkan Monitor Suhu & Kelembapan.	3
Pemasangan	4
Spesifikasi	5
Pengoperasian pada Aplikasi EZVIZ	5
1. Halaman awal.....	5
2. Pengaturan.....	5

Gambaran Umum

1. Isi Kemasan



Monitor Suhu & Kelembapan (x1)



Selotip 3M (x1)



Informasi Peraturan (x1)



Buku Panduan (x1)

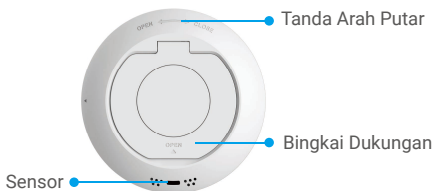
2. Informasi Dasar

Monitor Suhu & Kelembapan mendeteksi dan menampilkan suhu dan kelembapan di dalam ruangan dan kemudian mengirimkan data terkait ke gerbang EZVIZ yang terhubung. Setelah menambahkan Monitor ke EZVIZ APP, Anda dapat melihat data terkait di ponsel Anda secara real-time; selain itu, langkah ini dapat memicu produk pintar EZVIZ lainnya untuk memberi Anda kehidupan di rumah yang cerdas.

Struktur



Tampilan Depan



Tampilan Belakang

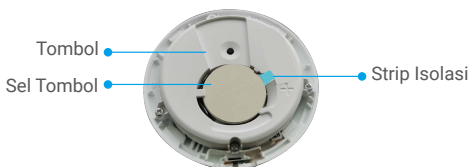


Diagram Interior

Nama	Deskripsi
Tombol	<ul style="list-style-type: none"> • Tekan dan tahan Tombol selama 5 detik, Monitor Suhu & Kelembapan akan dimulai ulang, kemudian masuk ke mode penambahan perangkat; pada saat yang sama, ikon sinyal pada layar perangkat akan berkedip dengan cepat. • Tekan cepat Tombol untuk mengganti tampilan data antara derajat celcius (°C) dan derajat fahrenheit (°F). • Tekan Tombol dua kali dengan cepat untuk beralih antara Mode Normal dan Mode Performa Tinggi.

Layar Tampilan



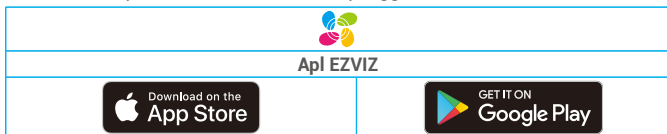
Pengaturan

Ikuti langkah-langkah untuk mengatur monitor Anda:

1. Dapatkan aplikasi EZVIZ.
2. Nyalakan Monitor Suhu & Kelembapan Anda.
3. Tambahkan Monitor ke akun EZVIZ Anda.

1. Dapatkan Apl EZVIZ

1. Sambungkan telepon seluler Anda ke Wi-Fi (disarankan).
2. Unduh dan instal aplikasi EZVIZ dengan mencari "EZVIZ" di App Store atau Google Play™.
3. Jalankan aplikasi dan daftarkan akun pengguna EZVIZ.

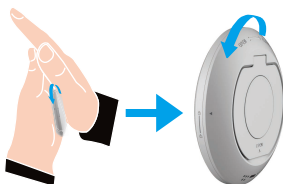


i Jika Anda sudah menggunakan aplikasi ini, pastikan aplikasi tersebut adalah versi terbaru. Untuk mencari pembaruan yang tersedia, buka App Store dan cari "EZVIZ".

2. Nyalakan Monitor Suhu & Kelembapan.

Langkah 1 Melepaskan Penutup Belakang

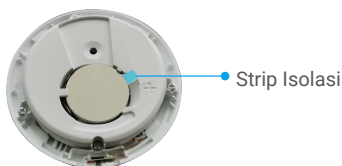
Lepas penutup belakang Monitor Suhu & Kelembapan dengan memutarnya berlawanan arah jarum jam seperti yang ditunjukkan pada gambar di bawah ini.



i Disarankan untuk meletakkan Monitor Suhu & Kelembapan di tangan Anda untuk menekan dan memutarnya dengan telapak tangan Anda.

Langkah 2 Lepaskan Strip Isolasi

Tarik keluar strip isolasi baterai dengan tangan Anda.



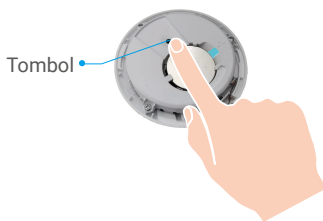
- Ganti baterai tepat waktu ketika indikator daya rendah muncul di ponsel Anda.
- Jika Anda perlu mengganti baterai, beli satu CR2450.
- Saat mengganti baterai, masukkan dengan sisi positif menghadap ke atas.

3. Tambahkan Monitor Suhu & Kelembapan.

- Monitor harus digunakan bersama dengan EZVIZ Zigbee Smart Gateway (selanjutnya disebut sebagai "gateway"). Tambahkan gateway ke EZVIZ Cloud dengan merujuk pada manual pengguna gateway, lalu tambahkan Monitor ke gateway dengan mengikuti langkah-langkah di bawah ini.

Metode Satu: Menambahkan dengan Memindai Kode QR

1. Masuk ke akun Anda melalui aplikasi EZVIZ, ketuk ikon penambahan perangkat untuk menampilkan antarmuka pemindaian kode QR.
2. Tekan dan tahan Tombol Monitor selama lebih dari 5 detik hingga ikon sinyal di layar Monitor berkedip, lalu Monitor masuk ke mode penambahan perangkat.



- Monitor akan keluar dari mode penambahan perangkat secara otomatis selama 3 menit.

3. Pindai kode QR di bagian dalam penutup atau sampul buku petunjuk, lalu tambahkan Monitor Suhu & Kelembapan ke gateway.



4. Tambahkan Monitor Suhu & Kelembapan ke gateway dengan mengikuti petunjuk di aplikasi.
5. Putar kencang penutup belakang Monitor Suhu & Kelembapan searah jarum jam sampai tanda sejajar ► pada penutup belakang sejajar dengan tanda ◀ di sampul depan.



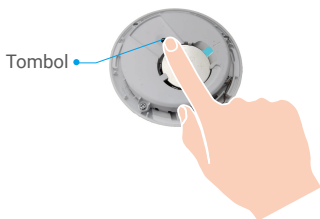
Metode Dua: Menambahkan melalui Gateway


- i** Saat menambahkan Monitor Suhu & Kelembapan melalui gateway, tempatkan Monitor sedekat mungkin dengan gateway.

1. Tekan Tombol Fungsi gateway agar gateway masuk ke mode penambahan perangkat.



2. Tekan dan tahan Tombol Monitor selama lebih dari 5 detik hingga ikon sinyal di layar Monitor berkedip, lalu Monitor masuk ke mode penambahan perangkat.



3. Monitor telah berhasil ditambahkan ke gateway dan gateway akan memberi tanda berhasil ditambahkan.
4. Setelah Monitor Suhu & Kelembapan berhasil ditambahkan, putar penutup belakang Monitor untuk mengencangkan penutup belakang hingga tanda sejajar ► pada penutup belakang sejajar dengan tanda  di sampul depan.



Pemasangan

- i** Logam akan menyebabkan pelemahan sinyal ZigBee, jadi jangan memasang Monitor di pintu logam, disarankan untuk memasangnya di dinding di sebelah pintu.
- Jangan memasang Monitor di lingkungan dengan korosif atau medan magnet yang kuat.
- Disarankan agar jarak antara Monitor dan gateway kurang dari 20 m. Jika ada dinding di antaranya, jumlah dinding tidak boleh lebih dari 2.
- Disarankan untuk menggunakan Monitor di rumah dengan luas tidak lebih dari 200 meter persegi; jika rumah Anda terlalu besar, silakan beli dua atau lebih Monitor untuk pengalaman penggunaan yang lebih baik.
- Sebelum menempelkan selotip 3M, harap usap debu pada permukaan pemasangan untuk meningkatkan kelengketan selotip; jangan menempelkannya di dinding kapur.

Letakkan Monitor di desktop sesuai kebutuhan, atau Anda dapat menempelkannya di dinding di bawah 1 meter dengan selotip 3M.

Tempatkan di desktop



Tempelkan di tempat yang Anda butuhkan (dengan selotip 3M)



Spesifikasi

Suhu Pengoperasian	-10°C~60°C
Kelembapan Pengoperasian	0%~99%RH
Protokol Nirkabel	ZigBee 3.0
Jenis Baterai	CR2450
Durasi Baterai	12 bulan

i Untuk informasi tambahan tentang perangkat ini, kunjungi www.ezvizlife.com.

Pengoperasian pada Aplikasi EZVIZ

i Antarmuka aplikasi dapat berbeda-beda sesuai versi pembaruan. Antarmuka aplikasi yang Anda instal pada ponsel Anda yang akan berlaku.

1. Halaman awal

Luncurkan aplikasi EZVIZ, buka halaman depan gateway terkait, Anda dapat mengelola Monitor Suhu & Kelembapan sesuai kebutuhan di halaman ini.

Log	Log deteksi Monitor.
-----	----------------------

2. Pengaturan

Parameter	Deskripsi
Nama Perangkat	Sesuaikan nama perangkat Anda.
Alarm Suhu/Kelembapan	Saat diaktifkan, perangkat akan mengirim pesan alarm untuk memberi tahu Anda bahwa suhu atau kelembapan melebihi nilai yang ditetapkan.
Unit suhu	Anda dapat memeriksa unit suhu Monitor saat ini.
Mode Performa	Anda dapat memeriksa mode performa Monitor saat ini.
Perangkat Terkait	Anda dapat melihat gateway yang terhubung dengan detektor Anda.
Informasi Perangkat	Anda dapat melihat informasi perangkat di sini.
Bagikan	Bagikan perangkat Anda.
Hapus Perangkat	Ketuk untuk menghapus detektor dari EZVIZ Cloud.